

越秀公园

1、景点简介

越秀公园是广东省广州市最大的综合性公园。自元代以来一直是羊城八景之一，现为国家 AAAA 级旅游景区。越秀公园主体越秀山以西汉时南越王赵佗曾在山上建“朝汉台”而得名。园内有五羊石雕、镇海楼、中山纪念碑、古城墙、金印游乐场等景点。

2、推荐指数：★★★★★

3、官方资讯平台：微信公众号“广州市越秀公园”

4、推荐打卡点

(1) **五羊石雕**：广州羊城的标志，是广州市重点保护文物，共由 130 块花岗石雕刻而成。

(2) **明代古城墙**：广州保存的惟一一段明代城墙，也是广州现存的最古老的城墙。共长约 1100 多米，横跨越秀山。

(3) **广州博物馆（镇海楼）**：镇海楼因其楼高五层而称其为“五层楼”，誉为岭南第一胜景，是广州现存最完好、最具气势和最富民族特色的古建筑。

(4) **中山纪念碑**：纪念碑建于 1929 年，为纪念孙中山先生而建，碑基上层四面有 26 个羊头石雕，象征羊城。



(5) 金印游乐场: 不少广州人的童年回忆, 现游乐场内有: 旋转秋千、碰碰车、空战机、森林狩猎等十多组电动游艺机可供游人玩乐。



(6) 东秀湖: 东秀湖呈现“圆管如碧玉、临水而观鱼”的效果, 湖边有黑天鹅, 可以坐船游湖, 适合在湖边拍照。



5、开放时间: 06:00-22:00 (21:30 停止入场)

6、门票预约: 免费, 需在微信公众号“广州市越秀公园”预约。

7、交通指引: 越秀公园(西南门)距中国大酒店约455米, 可步行抵达。

流花湖公园

1、景点简介

流花湖公园是集游览、娱乐、休憩功能为一体的综合性公园。流花湖是晋代芝兰湖的旧址，后经开挖改造，于 1959 年 10 月正式对外开放，2009 年 7 月 1 日起免费开放。全园分为游览休息区、花鸟盆景观赏区和娱乐健身活动区 3 个区域。游览休憩区以棕榈科植物为绿化的主调，一派南亚热带风光。花鸟盆景观赏区有以展览盆景、赏石为主的“岭南盆景之家”西苑，有“闹市小鸟天堂”之称的鹭鸟保护区和流花鸟苑，将赏景、观鸟、生态保护融为一体。娱乐活动区有蒲林广场、宝象乐园、榕荫游乐场，还有可以体验农家生活乐趣的农趣园，为不同年龄的游人提供游乐及休闲活动的天地。

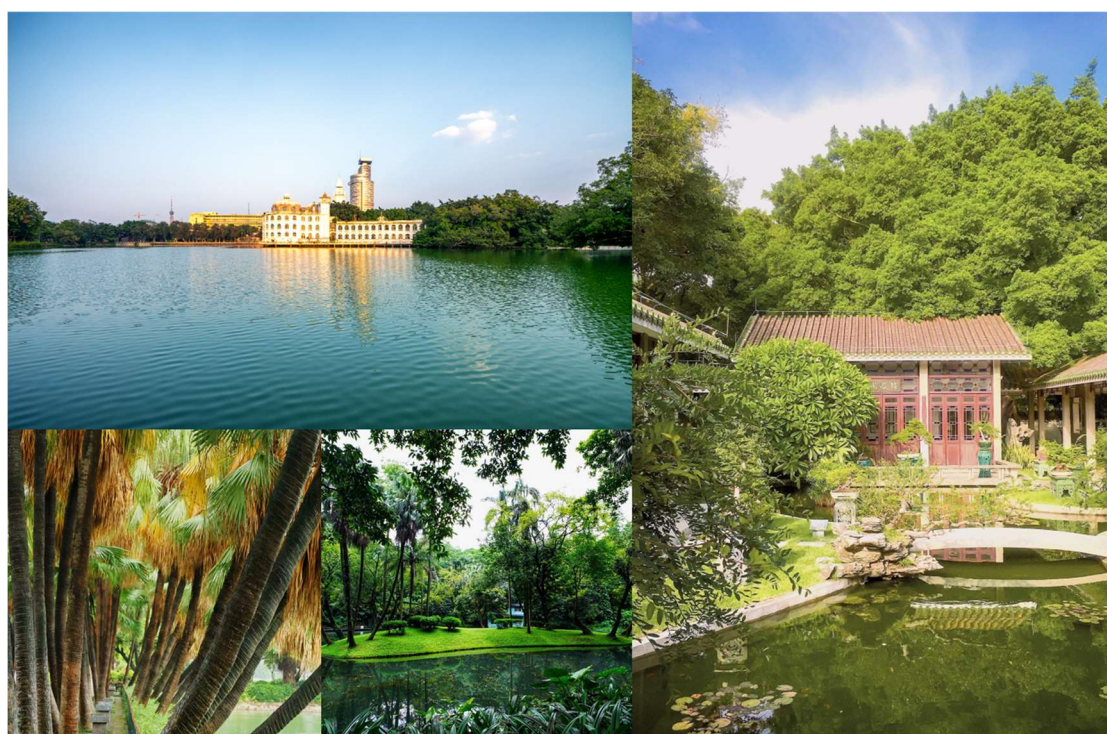
2、推荐指数：★★★★★

3、官方资讯平台：微信公众号“广州市流花湖公园”

4、开放时间：公园开放时间：6:00—22:00。部分景区开放时间：流花西苑、农趣园、浮丘、法兰克福花园 7:00—17:30；宝象乐园 8:30—17:30。

5、门票预约：免费、免预约

6、交通指引：流花湖公园（东北门）距中国大酒店约 470 米，可步行抵达。



南越王墓博物院

1、景点简介

南越王博物院由王宫展区和王墓展区组成，展示南越国宫署、南越文王墓等考古遗址，设有“南越藏珍”“岭南两千年中心地”等常设展览，是公众了解广州历史、感受中华文明的重要窗口。2021年，南越国宫署遗址及南越文王墓入选“百年百大考古发现”。

2、推荐指数：★★★★★

3、官方资讯平台：微信公众号“南越王博物院”

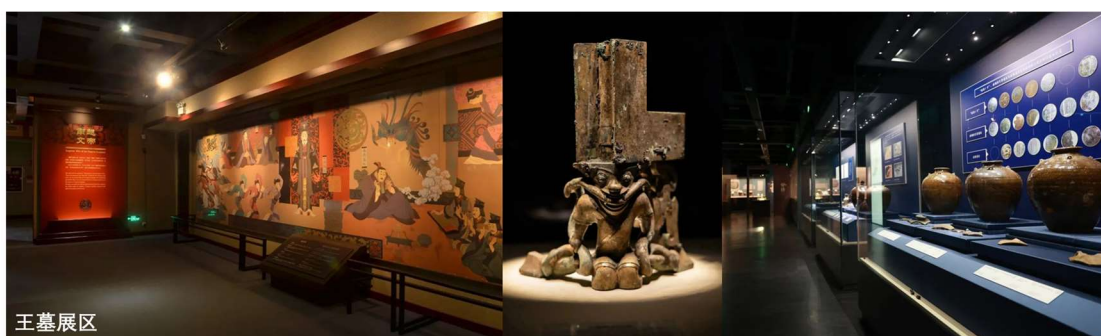
4、开放时间：周二至周日 9:00-17:30（17:00 停止领票及进场）。

5、门票预约：可在微信公众号“南越王博物院”线上预约，提前5日开放预约；也可现场购票或领票。王墓展区全票10元，半票5元；王宫展区免费预约参观。

6、交通指引：王墓展区距中国大酒店约218米，可步行抵达，由东门进入。王宫展区距中国大酒店约2.1公里，建议乘坐地铁（二号线）或公交（528路、284路、7路等）抵达。

地铁：越秀公园地铁站E口→公园前地铁站E口。

7、导览服务：免费人工讲解服务每天10:00、15:00在两个展区提供，并在微信公众号“南越王博物院”提供线上语音导览服务。



陈家祠

1、景点简介

广东民间工艺博物馆以全国重点文物保护单位陈家祠为馆址，承担陈氏书院文物保护、陈列展览、收藏研究等工作；收藏广东地区及全国各地历代民间工艺品；承担保护、传承广东地区传统民间工艺及岭南传统建筑装饰艺术研究的有关工作。

2、推荐指数：★★★★★

3、官方资讯平台：微信公众号“广东民间工艺博物馆”

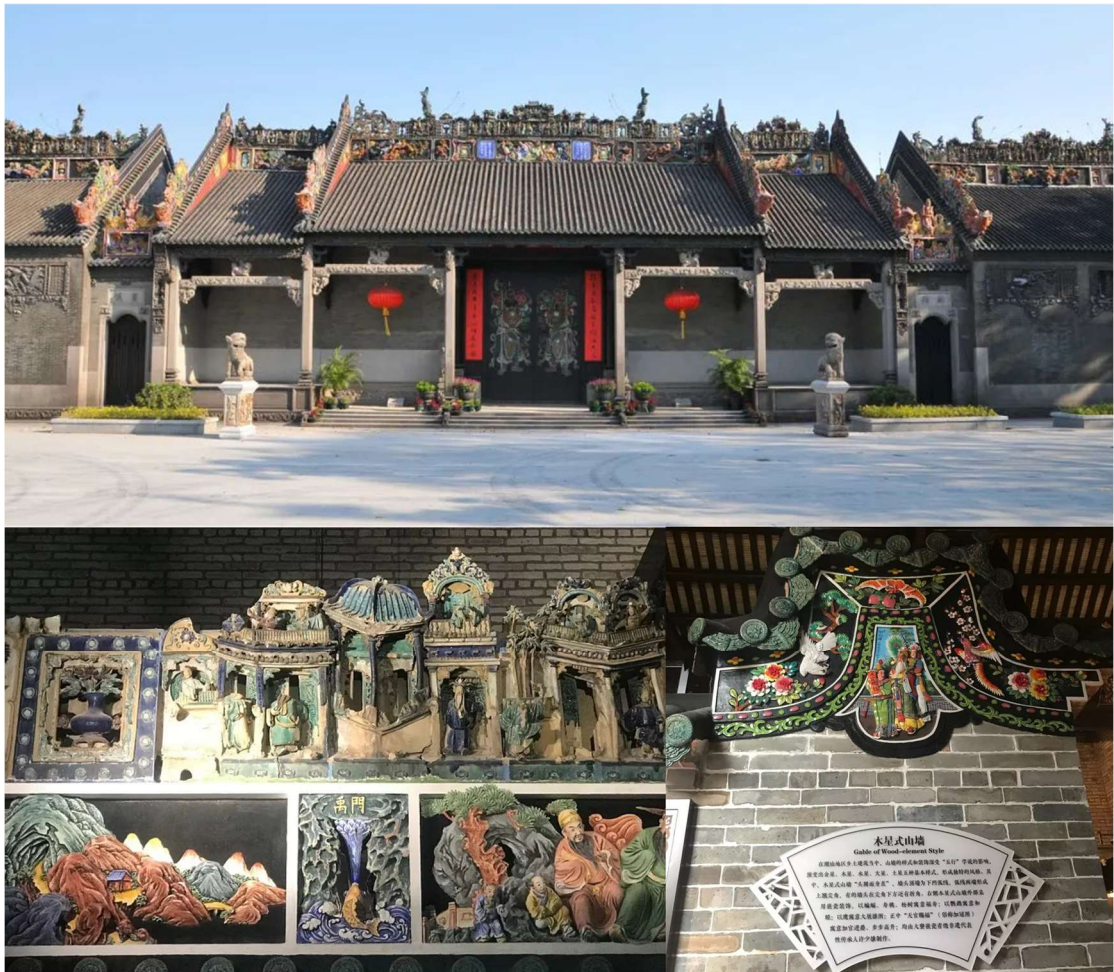
4、开放时间：9:00-17:30（17:00 停止售票及进馆）。

5、门票预约：全票 10 元，半票 5 元；可在微信公众号“广东民间工艺博物馆”线上预约。

6、交通指引：距中国大酒店约 3 公里，建议乘坐地铁抵达。

线路：越秀公园地铁站 E 口→公园前地铁站，换乘 1 号线→陈家祠地铁站 D 口。

7、导览服务：在微信公众号“广东民间工艺博物馆”提供线上语音导览服务。



沙面

1、景点简介

沙面，曾称拾翠洲，因为是珠江冲积而成的沙洲，故名沙面。沙面在宋、元、明、清时期为中国国内外通商要津和游览地。鸦片战争后，在清咸丰十一年（1861年）后沦为英、法租界。沙面是广州重要商埠，历经百年，曾有十多个国家在沙面设立领事馆，九家外国银行、四十多家洋行在沙面经营，粤海关会所、广州俱乐部等在沙面相继成立。沙面见证了广州近代史的变迁，留下了孙中山先生、周恩来总理等伟人的足迹，沙面已成为我国近代史与租界史的缩影，沙面岛上欧陆风情建筑形成了独特的露天建筑“博物馆”。

2、推荐指数：★★★★★

3、官方资讯平台：无

4、开放时间：全年、全天开放。

5、门票预约：免费、免预约。

6、交通指引：距中国大酒店约 4.6 公里，建议乘坐地铁、公交或打车抵达。

① 地铁：越秀公园地铁站 E 口→公园前地铁站，换乘 1 号线→黄沙地铁站 E 口。

② 公交：搭乘 181 路公交车，解放碑路口→市中医院。



中山纪念堂

1、景点简介

中山纪念堂位于广东省广州市越秀区东风中路,是广州人民和海外华侨为纪念伟大的革命先行者孙中山先生而集资兴建的纪念性建筑物。是集旅游、集会和演出为一体的重要场所,是全国重点文物保护单位、国家 AAAA 级旅游景区和广州的历史名片。**近期中山纪念堂外围正在进行修缮,但内部可正常参观。**

2、推荐指数: ★★★★★

3、官方资讯平台: 微信公众号“中山纪念堂票务管家”

4、开放时间: 建筑外开放时间为 6:00~22:00;建筑内开放时间为 9:00~17:30(16:45 截止售票和入园)。

5、门票预约: 可在微信公众号“中山纪念堂票务管家”线上购票,也可现场购票,全票 10 元,半票 5 元。建筑外围在开放时间内无需购票,可自由参观。

6、交通指引: 距中国大酒店约 785 米,可步行抵达。



广州北京路步行街

1、景点简介

北京路商业步行街位于广州市中心，该街区是广州城建之始的所在地，是广州有史以来最繁华的商业中心区，两千多年来，其中心城区和中心商业区的地位始终没有改变，不仅创造了国内外城市建设史上罕见的奇观，也造就了广州灿烂辉煌的历史文化和商业文明。

2、推荐指数：★★★★★

3、官方资讯平台：微信公众号“广州北京路文化旅游区”

4、开放时间：全年、全天候开放

5、门票预约：免费、免预约。

6、交通指引：距中国大酒店约 2.3 公里，建议乘坐地铁（2 号线：越秀公园地铁站 E 口→公园前地铁站 E 口）或公交（7 路：解放北路公交站→中山五路站）抵达。



广州云道

1、景点简介

广州云道是一条城市中的徒步路线，串联起广州城区内八大城市公园。徒步起始点为越秀公园南门，路线全长 8 公里。

2、推荐指数：★★★★★

3、官方资讯平台：无

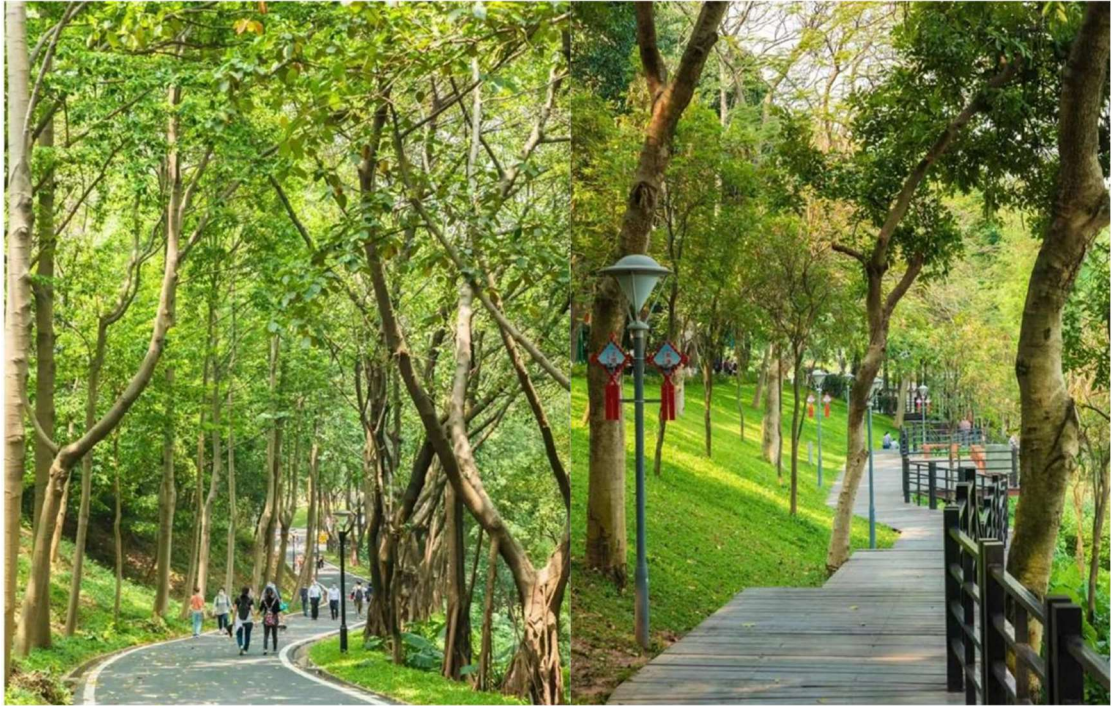
4、开放时间：7：00-18：00

5、门票预约：免费、免预约

6、徒步路线导览图



可从徒步路线的任意站点出入。其中中山纪念堂和越秀公园距中国大酒店距离较近，可步行抵达。



附近美食

1、陶陶居（桂冠大厦店）

评分：4.5 超棒 类型：粤菜 人均：¥57/人

营业时间：09:00-16:30；17:00-20:30

距中国大酒店 688 米 位置：越秀区解放北路 801-803 号桂冠大厦 2 层

电话：18688402909 / 020-83643379

特色菜推荐



2、点都德（流花店）

评分：4.9 超棒 类型：粤菜 人均：¥90/人

营业时间：09:00-16:30；17:00-21:00

距中国大酒店 235 米

位置：越秀区流花路 117 号流花展贸中心 1 号馆 3 楼(越秀公园站 C 出口)

电话：13650710253 / 020-83700581

特色菜推荐



3、湘颂·稻田里的盛宴（流花展贸中心店）

评分：4.8 超棒 类型：湘菜 人均：¥115/人

营业时间：10:00-22:00

距中国大酒店 289 米 位置：越秀区流花路 117 号流花展贸中心 1 号馆 2 楼 202

电话：18680242397 / 020-33972236

特色菜推荐



4、真秀百味·润园椰子鸡主题餐厅（流花展贸中心店）

评分：4.8 超棒 类型：火锅 人均：¥105/人

营业时间：11:00-22:00

距中国大酒店 251 米

位置：越秀区流花路广州流花展贸中心 3 号馆一楼 P2 停车场直走 200 米

电话：18620120847 / 020-83234828

特色菜推荐



5、大鸽饭（润湖商务楼店）

评分：4.8 超棒 类型：粤菜 人均：¥74/人

营业时间：11:00-21:00

距中国大酒店 1.9 公里 位置：越秀区西湖路 68 号润湖商务楼 201、301 房

电话：13141259460 / 020-83528656 / 020-83701875

特色菜推荐



6、其它特色店（小红书推荐，仅供参考）

店名	商圈地址	开业时间/收录时间	品类	人均消费	特色（30字内）	点评榜单信息
百家熟食店	中山六路	2009年	火锅	184	羊肉很新鲜加上麻乳，简直是灵魂搭配	中山六路美食口味榜第10名
雅苑餐厅	中山六路	2015年	粤菜馆	159	被誉为广州富豪饭堂，食材新鲜，出品令人惊艳	中山六路粤菜热门榜第4名
大鸽饭	区庄/动物园	2017年	粤菜	98	招牌乳鸽酥脆多汁，连续三年入选米其林	区庄/动物园粤菜好评榜第1名
顺得来	北京路商业区	2016年	顺德菜	94	老字号饭店，一鱼五吃，一口惊艳	北京路商业区粤菜口味榜第8名
富临食府	北京路商业区	2005年	粤菜	82	老城区的老字号饭馆，典型的粤菜口味	北京路商业区粤菜热门榜第5名
威邵鸡煲	中山六路	2017年	本地鸡窝火锅	78	老字号鸡煲，汤底特别香，鸡有鸡味	必吃榜2022年上榜餐厅
海鲜街菜馆	中山六路	2005年	粤菜馆	65	汤内有猪骨，汤汁的味道丰富又层次	中山六路粤菜好评榜第3名
越芽越南餐室	小北/淘金	2016年	越南菜	60	位于淘金地下室的宝藏小店，性价比高，味道正宗	越秀区东南亚菜好评榜第5名
珍珠意粉屋	小北/淘金	2005年	西餐	55	广州人的童年回忆，性价比高，味道很出色	小北/淘金西餐好评榜第1名
甜甜屋	中山六路	2002年	粤菜	52	宝藏便宜又好吃，是广州妈妈亲手做的味道	必吃榜2022年上榜餐厅
甜心妈妈	北京路商业区	2014年	甜品	34	甜品长相甜美，非常好吃，让人回味无穷	北京路商业区面包甜点好评榜第2名
民记煲仔饭	北京路商业区	1979年	快餐简餐	28	现点现做的广式煲仔饭，底下的饭焦是整煲饭的灵魂	北京路商业区小吃快餐热门榜第1名
达杨原味炖品	北京路商业区	2005年	炖品	23	老字号美味的广州特色炖品店	必吃榜2022年上榜餐厅
风味馆	北京路商业区	2006年	快餐简餐	20	招牌牛三厘汤，回味无穷的自制酸萝卜是点睛之笔	/
百花甜品店	北京路商业区	2005年	甜品	17	老广州人都知道的老字号甜品店，种类繁多	越秀区茶包甜点热门榜第1名

